
เอกสารคู่มือป้องกันระงับการเกิดอัคคีภัยและการอพยพหนีไฟ

SALADAENG
ONE

savills

savills

คู่มือป้องกันระงับอัคคีภัย และการอพยพหนีไฟ

FIRE SAFETY & EMERGENCY EVACUATION MANUAL

ศาลาแดง วัน
Saladaeng One

ศาลาแดง วัน
Saladaeng One

เอกสารฉบับนี้จัดทำขึ้นโดยมีวัตถุประสงค์เพื่อเป็นคู่มือให้แก่ท่านเจ้าของห้องชุด / ผู้ใช้พื้นที่ ทราบถึงแนวทางในการป้องกันและระงับอัคคีภัย เพื่อความปลอดภัยและลดความเสี่ยงที่เกิดจากอัคคีภัยรวมถึงคำแนะนำในการเคลื่อนย้ายอพยพออกจากอาคารเมื่อเกิดเหตุเพลิงไหม้

โดยฝ่ายบริหารอาคารฯ ได้มีการดำเนินการและวางแผนการเตรียมสถานที่ ความพร้อมของบุคลากร และความพร้อมด้านวัสดุอุปกรณ์อย่างเป็นระบบ

ฝ่ายบริหารอาคารฯ หวังเป็นอย่างยิ่งว่า เอกสารคู่มือฉบับนี้จะเป็นประโยชน์แก่ท่านเจ้าของห้องชุด / ผู้ใช้พื้นที่ เมื่อเกิดเหตุการณ์ดังกล่าว

นิติบุคคลอาคารชุด ศาลาแดง วัน

This document is purposely aimed to be guidelines for the co-owners / tenants to be aware of how to prevent and suppress fire for security and reduce the risk caused by the fire, which also includes the guideline for evacuating people from the building when the fire occurred.

The Building Management has systematically prepared the procedures and the plan, site preparation, staff readiness, and materials and equipment availability.

The Building Management hopes these guidelines will be helpful to the co-owners / tenants when such an incident happens.

Saladaeng One Juristic Person

กฎกระทรวง



กำหนดมาตรฐานในการบริหาร จัดการ และดำเนินการด้านความปลอดภัย อาชีวอนามัย และสภาพแวดล้อมในการทำงานเกี่ยวกับการป้องกันและระงับอัคคีภัย พ.ศ. ๒๕๕๕

Emergency Contact



ฝ่ายบริหารอาคารฯ / The Building Management

02-233-8387
082-927-7663



แจ้งเหตุด่วนเหตุร้าย / Police & General Emergencies

191

แจ้งเหตุอัคคีภัย / Fire Department

199

หน่วยแพทย์ฉุกเฉิน / Ambulance & Rescue

1669



SW ตำรวจ / Police General Hospital

02-252-8121

SW.จุฬาฯ / Chulalongkorn Hospital

02-652-4600-29

SW.บำรุงราษฎร์ / Bumrungrad International Hospital

02-667-1000

SW.บีเอ็นเอช / BNH Hospital

02-686-2700

SW.กรุงเทพคริสเตียน / The Bangkok Christian Hospital

02-235-1000-7



สถานีตำรวจนครบาลทุ่งมหาเมฆ

/ Thungmahamek Police Station

02-246-1338

02-287-3004

สถานีดับเพลิง บางรัก

/ Bang Rak Fire Station

02-234-8847

02-234-8848

มูลนิธิป่อเต็กตึ๊ง

/ Poh Teck Tung Foundation

02-225-3211



การไฟฟ้านครหลวง สำนักงานใหญ่คลองเตย

/ MEA Klong Toey

02-248-5333

02-248-5222

สำนักงานประปา สาขาทุ่งมหาเมฆ

/ Waterworks Office Thungmahamek

1125

02-286-0172

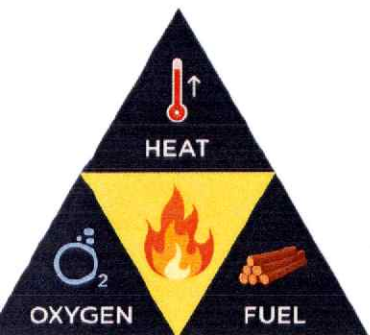
สารบัญ Table of Contents

	1	องค์ประกอบของไฟ Composition of Fire
ประเภทของไฟ Fire Classes	2	
	3	การใช้ถังดับเพลิง กับประเภทของไฟ Fire Extinguishers usage and Fire Classes
วิธีใช้ถังดับเพลิง How to use a Fire Extinguishers	5	
	7	อุปกรณ์ระบบดับเพลิง Fire Suppression Equipment
อุปกรณ์ระบบแจ้งเตือน เหตุเพลิงไหม้ Fire Alarm System Equipment	8	
	9	วิธีการใช้อุปกรณ์แจ้งเหตุ เพลิงไหม้ด้วยมือ How to use Fire Break Glass / Pull Down Manual
วิธีปฏิบัติตน ขณะอพยพหนีไฟ Fire Action If you discover a fire	10	
	11	แผนการดับเพลิงขั้นต้น และ แผนการอพยพหนีไฟ Fire Emergency Procedures Action
แผนผังเส้นทางในการอพยพหนีไฟ Emergency Evacuation Route	13	
	14	แผนผัง หรือภาพแสดง จุดรวมพล Fire Assembly Point
แจ้งเหตุกรณีฉุกเฉิน Emergency Contact	15	
	16	ภาคผนวก Appendix

องค์ประกอบของไฟ

Composition of Fire

ความร้อน



อากาศ เชื้อเพลิง

สามเหลี่ยมของไฟแสดงถึงส่วนประกอบที่ทำให้เกิดไฟ โดยเกิดจากการรวมตัวของ เชื้อเพลิง อากาศ และความร้อน ในระดับที่เหมาะสม หากขาดตัวใดตัวหนึ่ง ไฟก็จะดับ

The three elements of fire needs to ignite: fuel, oxygen and heat. A fire naturally occurs when the elements are combined in the right mixture.

A fire can be prevented by removing any one of the elements in the fire triangle.

ตัวอย่างเชื้อเพลิง / Example of Fuel



ของแข็ง
Solid

ไม้ ถ่านหิน กระดาษ ผ้า
Wood, Charcoal, Paper, Fabric



ของเหลว
Liquid

น้ำมันเชื้อเพลิง
น้ำมันปรุงอาหาร แอลกอฮอล์
Fuel oil, Cooking oil, Alcohol

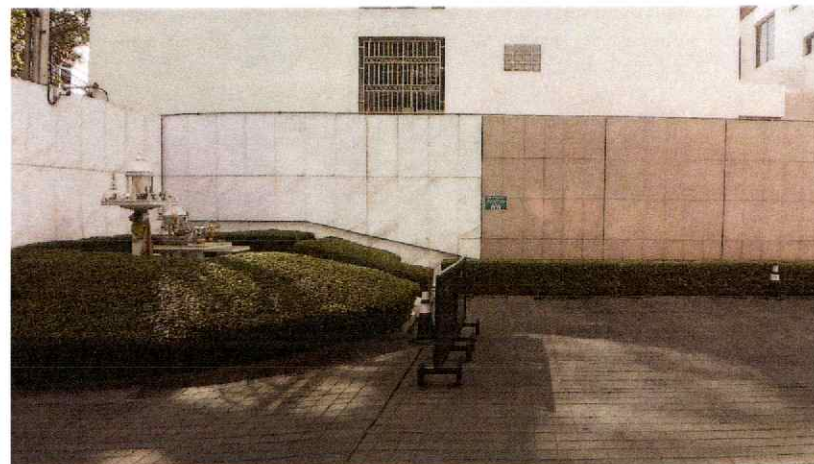


ก๊าซ
Gas

ก๊าซหุงต้ม
ก๊าซธรรมชาติ ก๊าซไฮโดรเจน
LPG, NGV, Hydrogen

แผนผัง หรือภาพแสดงจุดรวมพล

Fire Assembly Point



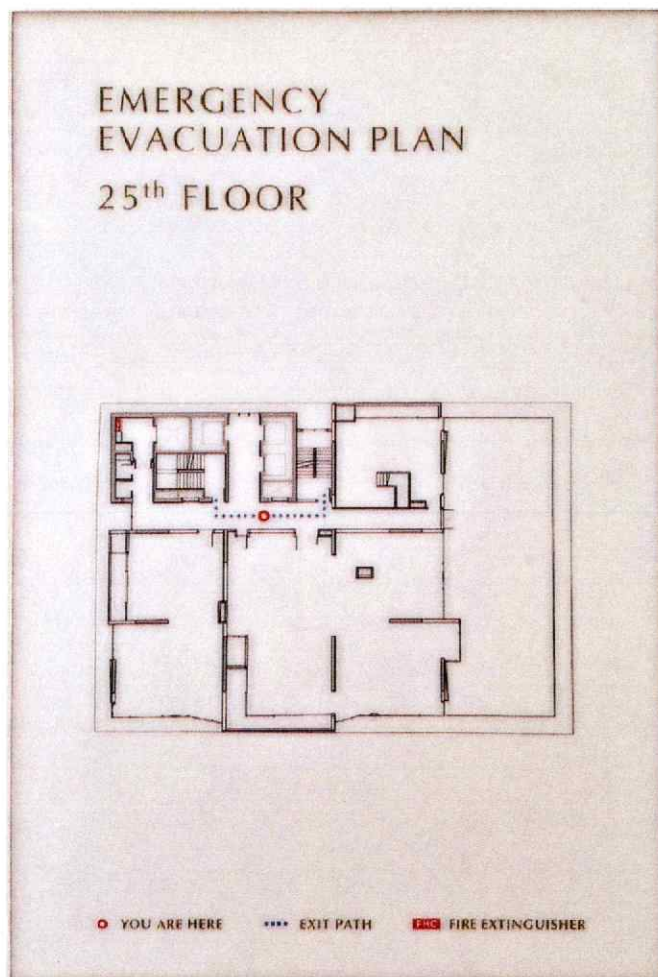
บริเวณหน้าศาลพระภูมิ ฝั่งทิศเหนือ

In front of Spirit house, North side

แผนผังเส้นทางการอพยพหนีไฟ

Emergency Evacuation Route

ตัวอย่างแผนผังเส้นทางการอพยพหนีไฟ บริเวณหน้าลิฟต์
Example of Emergency Evacuation Plan, at Lift Hall.



ประเภทของไฟ

Fire Classes



เชื้อเพลิงทั่วไป / Ordinary Combustibles

ขยะ ใบไม้ ไม้ ผ้า กระดาษ พลาสติก ยาง
Trash, Leaves, Wood, Fabric, Paper, Plastic, Rubber



ของเหลว / Flammable Liquids

น้ำมัน ก๊วนเบียร์ ยางมะตอย น้ำมัน
Oils, Grease, Asphalt, Gasoline



อุปกรณ์ไฟฟ้า / Live Electrical Equipment

สายไฟ ปลั๊ก แผงไฟฟ้า
Electrical wiring, Plug, Circuit Breaker



โลหะ หรือสารเคมีติดไฟ / Combustible Metal

ไทเทเนียม โครเมียม แมกนีเซียม วัตถุที่สามารถระเบิดได้
Titanium, Chromium, Magnesium, Explosive objects



น้ำมันที่ติดไฟยาก / Commercial Cooking Equipment

น้ำมันที่ใช้ประกอบอาหาร น้ำมันพืช น้ำมันหมู
Cooking oils, Vegetable oils, Lard



การใช้ถังดับเพลิง กับประเภทของไฟ

Fire Extinguishers usage and Fire Classes

การสังเกต ประเภทของถังดับเพลิง และประเภทของไฟที่ใช้

How to notice Fire Classes on Fire Extinguishers



ORDINARY



OIL & GAS



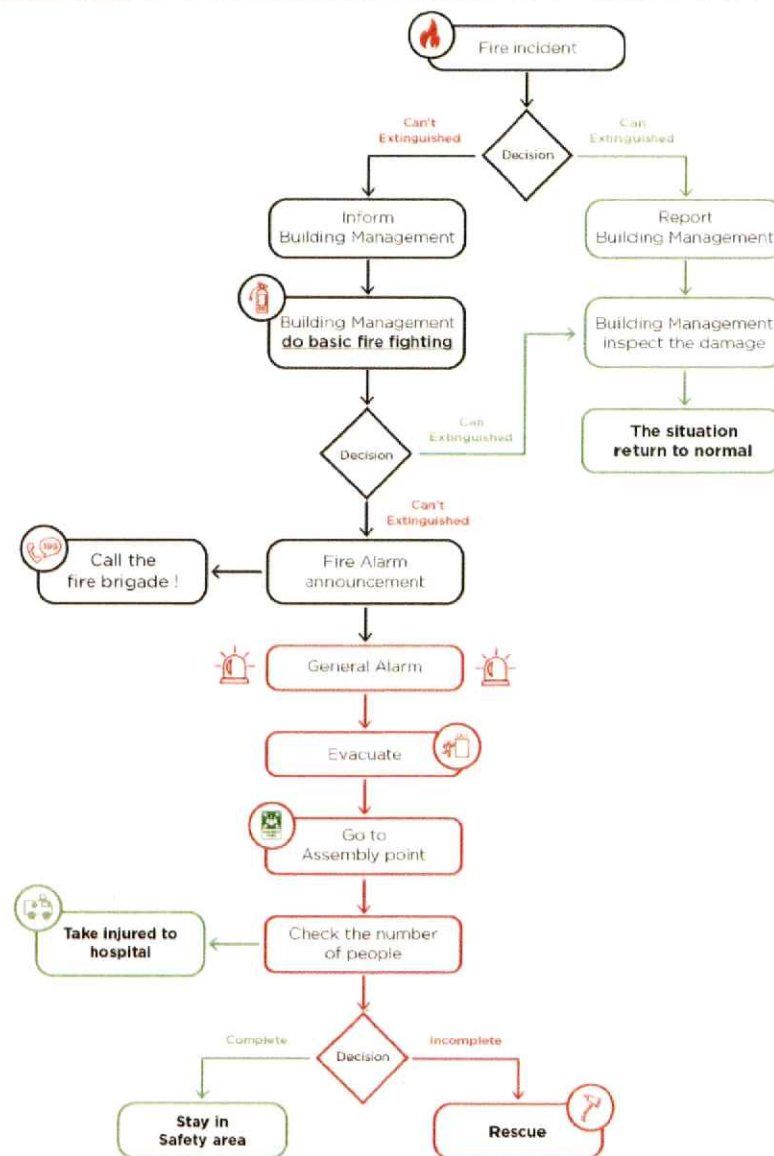
ELECTRICAL



MAGNESIUM
& POTASSIUM

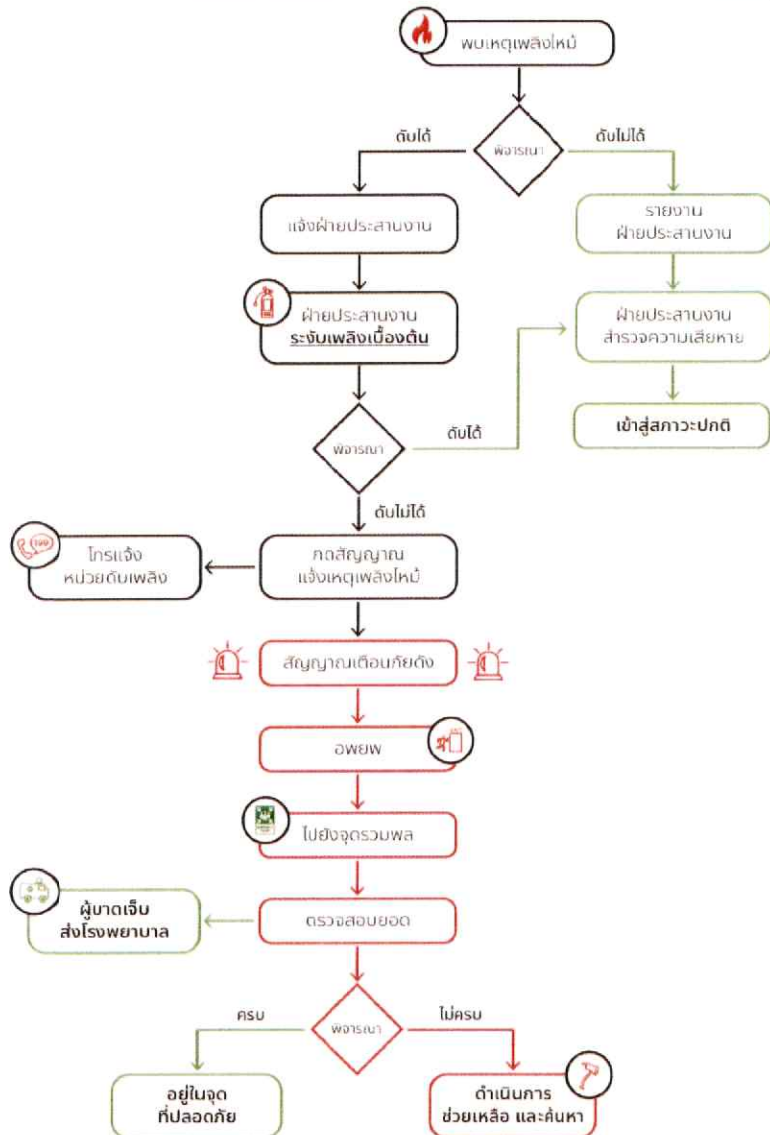


COOKING
OIL



แผนการดับเพลิงขั้นต้น และแผนการอพยพหนีไฟ

Fire Emergency Procedures Action



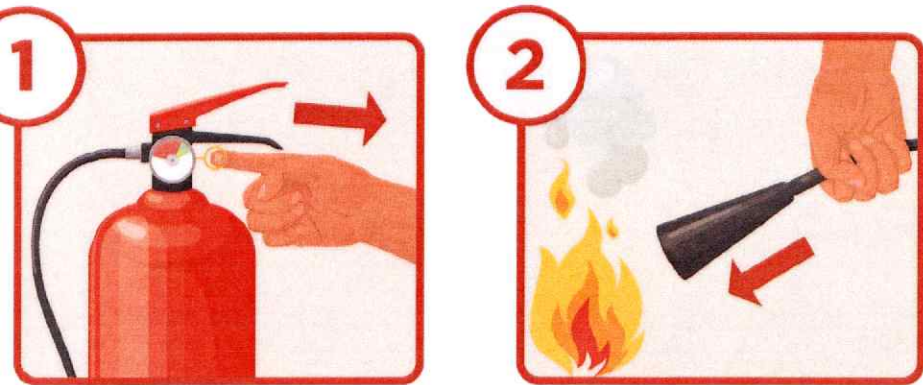
การเลือกถังดับเพลิงให้เหมาะกับประเภทของไฟ

How to choose the right Fire Extinguishers

ประเภทถังดับเพลิง Fire Extinguisher Type	ORDINARY	B OIL & GAS	C ELECTRICAL	MAGNESIUM & POTASSIUM	K COOKING OIL
ชนิดผงเคมีแห้ง Dry Chemical	✓	✓	✓	✓	
ชนิดคาร์บอนไดออกไซด์ Carbon Dioxide (CO ₂)		✓	✓		
ชนิดน้ำยาเหลวระเหย Clean Agent	✓	✓	✓		
ชนิดน้ำ Water	✓				
ชนิดละอองน้ำแรงดันต่ำ Low Pressure Water Mist	✓	✓	✓		✓
ชนิดโฟม Foam	✓	✓	✗ ห้าม ใช้ดับไฟไฟฟ้า		
ชนิดสารเคมีเปียก Wet Chemical	✓				✓

วิธีใช้ถังดับเพลิง

How to use a Fire Extinguishers



ดึงสลัก

PULL SAFETY PIN



เล็งที่ฐานของไฟ

AIM AT BASE OF FIRE



บีบคันบังคับ

SQUEEZE THE LEVER



ส่ายไปมาซ้าย - ขวา

SWEEP SIDE TO SIDE

วิธีปฏิบัติตน ขณะอพยพหนีไฟ

Fire Action If you discover a fire



ศึกษาเส้นทาง
ในการอพยพหนีไฟ
Study your emergency
evacuation route



ไปยังจุดรวมพล
Report to assembly point



คลานต่ำ เมื่อเจอควัน
If there's smoke, keep low
where the air is clearer



ห้ามใช้ลิฟต์
Don't use
elevators



ห้ามวิ่ง
Don't run



ไม่ควรหนีขึ้นข้างบน
Do not escape to the top



เมื่ออยู่ในห้อง ตรวจสอบว่าข้างนอก
ไม่ร้อนไฟก่อนจะเปิดประตู

Don't open doors if they are warm.
Fire may be on the other side

วิธีการใช้อุปกรณ์แจ้งเหตุเพลิงไหม้ด้วยมือ

How to use Fire Break Glass / Pull Down Manual

FIRE BREAK GLASS



กด หรือทุบกระจกให้แตก
Break the glass to send signal

PULL DOWN MANUAL



ดึงสัญลักษณ์ "PULL FOR FIRE" ลง
Pull the "PULL FOR FIRE" sign down

กล่องป้ายทางหนีไฟ / Fire Exit Sign Light



สามารถสังเกตเส้นทางหนีไฟ
ตามกล่องป้ายหนีไฟ ในแต่ละชั้น
Notify the Exit sign light of your floor



เข้าด้านเหนือลม
ห่างประมาณ 2-4 เมตร



SWEEP SIDE TO SIDE ON FIRE BASE

ฉีดฐานของไฟ

โดยสายหัวฉีดไปมาเพื่อให้
สารเคมีปกคลุมทั่ว



2 EXTINGUISHER WHEN FIRE EXPANDS

ฉีดพร้อมกัน 2 เครื่อง

เมื่อเพลิงขยายตัวเพิ่มความรุนแรง

อุปกรณ์ระบบดับเพลิง

Fire Suppression Equipment



เครื่องสูบน้ำดับเพลิง

FIRE PUMP

ปั๊มรักษาแรงดัน

JOCKEY PUMP



หัวฉีดน้ำดับเพลิงอัตโนมัติ

FIRE SPRINKLER

ตู้ดับเพลิง

FIRE HOSE CABINET



ถังดับเพลิง

FIRE EXTINGUISHER

อุปกรณ์ระบบแจ้งเตือนเหตุเพลิงไหม้

Fire Alarm System Equipment



อุปกรณ์
ตรวจจับควัน

SMOKE DETECTOR



อุปกรณ์
ตรวจจับความร้อน

HEAT DETECTOR



กระดิ่งสัญญาณ
เตือนภัย

ALARM BELL



อุปกรณ์แจ้งเหตุ
เพลิงไหม้ด้วยมือ

FIRE BREAK GLASS
/ PULL DOWN MANUAL



ตู้ควบคุมสัญญาณ
เตือนเพลิงไหม้

FIRE ALARM
CONTROL SYSTEM